

## Accidents d'Exposition au Sang chez les élèves

J TANGUY ; P JARNO ;  
M PERENNEC ; C VIALARD  
CCLIN Ouest  
BREST le 10 décembre 2009



1

---

---

---

---

---

---

---

---



### AES- Définition

Ministère de l'emploi et de la solidarité - CTIN - 1999 -  
« 100 recommandations pour la surveillance et la prévention des infections nosocomiales »

« On définit comme accident avec exposition au sang (AES) tout contact percutané (piqûre, coupure) ou muqueux (œil, bouche) ou sur peau lésée (eczéma, plaie) avec du sang ou un produit biologique contenant du sang .... »

2

---

---

---

---

---

---

---

---



### Surveillance des AES au CCLIN Ouest

Une surveillance en progression

Année	Nombre d'ES	Nombre d'AES
2000	10	268
2001	27	585
2002	21	750
2003	27	648
2004	48	1165
2005	47	1505
2006	98	2061
2007	162	2437
2008	182	2663

3

---

---

---

---

---

---

---

---



## Surveillance des AES

### ▪ Protocole 2010 identique à 2009

- Révision importante de la méthodologie de surveillance en 2008 : simplification des fiches de recueil ; optimisation des différents thésaurus
- Période de trois ans méthodologie et outils de recueil stables
- Outil informatique de recueil : application disponible sur le site ; patch à venir (fourni par CCLIN SO) ; application WEB en 2010 ?

### ▪ Nouvelle coordination nationale par le CCLIN EST

- Enquête de satisfaction (questionnaire validé) pour les M du W
- Proposition de résultats « personnalisés » par ES (groupe de W)
- Valorisation des données : études en cours (cf études élèves CCLIN Ouest)

4

---

---

---

---

---

---

---

---



## Surveillance des AES

### → Calendrier identique

- Inclusion des épisodes : année 2010, au plus tard le 31 décembre
- Recueil des données, saisie et envoi des données : au plus tard le 31 mars 2011
- Contrôle de qualité et fusion : avril - mai 2011
- Rapports de résultats : juin 2011

5

---

---

---

---

---

---

---

---



## Surveillance des AES

### → Objectifs

- **1.1 - Connaître**
  - recueil épidémiologique standardisé à partir d'un réseau d'établissements pour des données épidémiologiques
  - études épidémiologiques ou études de coût
- **1.2 - Favoriser la prévention**
  - comparaison des données des ES à des résultats inter-régionaux, puis nationaux,
  - diffuser des initiatives pédagogiques réussies dans le domaine de la prévention des AES.
- **1.3 - Réagir**
  - réactivité plus grande sur certaines alertes ou phénomène nouveau.

6

---

---

---

---

---

---

---

---



## Les AES chez les élèves

Depuis 2001, chaque année entre 8 et 12% des AES surviennent chez les élèves

### Objectifs

- Estimer le taux d'incidence
- Comparer le taux d'incidence chez les élèves avec celui des autres professionnels.
- Préciser les caractéristiques des AES chez les élèves

7

---

---

---

---

---

---

---

---



## Les AES chez les élèves

### Méthode

- Période 2001-2008
- Base CCLIN Ouest

- Seuls les élèves paramédicaux inclus (*exclusion des étudiants*) :
  - les élèves infirmiers
  - les élèves aides-soignants
  - les élèves sages-femmes
  - les élèves manipulateurs radio
  - les élèves panseurs
  - les élèves laborantins
  - les élèves kinésithérapeutes
  - les élèves aides anesthésistes

Certains ES n'ont pas renseigné les ETP de leur personnel et notamment ceux des élèves. Les taux d'incidence ont donc été calculés sur un effectif réduit d'ES.

8

---

---

---

---

---

---

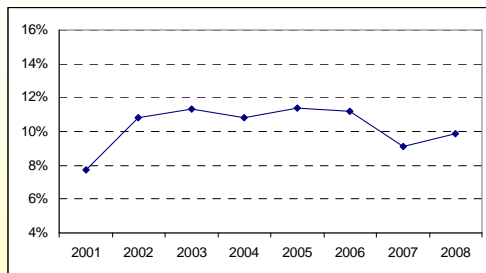
---

---



## Les AES chez les élèves

Evolution de la proportion d'élèves parmi les victimes d'AES



En 2008, 2663 AES : 264 élèves (9,9%) et 2399 non élèves (90,1)

La majorité des élèves victimes d'AES sont élèves infirmiers (90,9% en 2008)

---

---

---

---

---

---

---

---



## Les AES chez les élèves

### Incidence des AES chez les élèves

	Nb AES	Nb ETP	Taux d'incidence en 2008	IC 95%
Elèves	70*	2412,0	2,9%	2,3-3,7
Hors élèves	1138**	63956,6	1,8%	1,7-1,9

L'incidence des AES est de 2,9 pour 100 élèves en 2008.

Elle est significativement différente de celle des non élèves (1,8%) ( $p < 10^{-4}$ ).

10

---

---

---

---

---

---

---

---



## Les AES chez les élèves

### Evolution du taux d'incidence pour 100 élèves de 2004 à 2008

Année	Nb ES	Nb AES	Nb ETP	OR	Taux d'incidence pour 100 élèves
2004	24	98	3986,1	Ref	2,5%
2005	25	152	4807,5	1,3	3,2%
2006	37	221	6991,5	1,3	3,2%
2007	56	166	6140,0	1,1	2,7%
2008	19	70	2412,0	1,2	2,9%

Incidence des AES chez les élèves : 2,5% en 2004 - 2,9% en 2008 (NS)

11

---

---

---

---

---

---

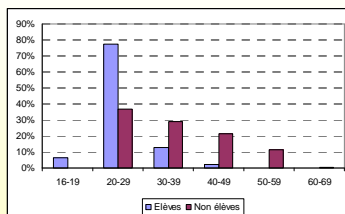
---

---



## Les AES chez les élèves

### Comparaison des classes d'âge des AES (élèves / non élèves) en 2008



12

---

---

---

---

---

---

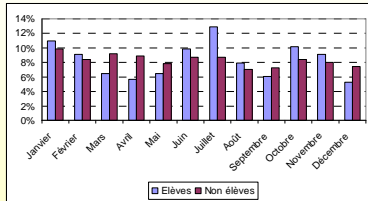
---

---



## Les AES chez les élèves

Comparaison de la période de survenue des AES (élèves / non élèves) en 2008



13

---

---

---

---

---

---

---

---

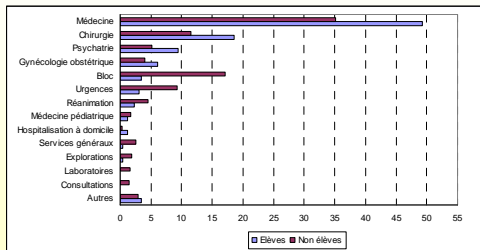
---

---



## Les AES chez les élèves

Comparaison des services de survenue des AES (élèves / non élèves) en 2008



14

---

---

---

---

---

---

---

---

---

---



## Les AES chez les élèves

Comparaison des types d'AES (élèves / non élèves) en 2008

Type d'exposition	Elèves		Non élèves		P*
	Effectif	Pourcentage (%)	Effectif	Pourcentage (%)	
Piqûre	221	83,7	1725	71,9	S
Projection	28	10,6	319	13,4	NS
Coupure	13	4,9	291	12,2	S
Autres : Griffures, Morsures	2	0,8	58	2,4	
<b>Total</b>	<b>264</b>	<b>100,0</b>	<b>2393</b>	<b>100,0</b>	

15

---

---

---

---

---

---

---

---

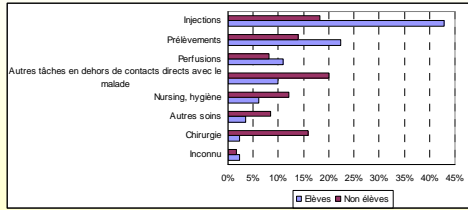
---

---



## Les AES chez les élèves

Comparaison des tâches en cours lors de la survenue des AES  
(élèves / non élèves) en 2008



16

---

---

---

---

---

---

---

---

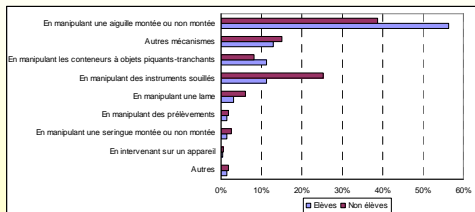
---

---



## Les AES chez les élèves

Comparaison des mécanismes des AES  
(élèves / non élèves) en 2008



17

---

---

---

---

---

---

---

---

---

---



## Les AES chez les élèves

Comparaison des situations de survenue des AES  
(élèves / non élèves) en 2008

Mise en cause d'une tierce personne	Pourcentage élèves (%)	Pourcentage non élèves (%)	p*
L'agent se blesse seul	81,1	79,0	NS
L'agent est blessé par un malade	5,7	8,0	
L'agent est blessé par un collègue	4,6	6,4	
Inconnu	8,7	6,6	

18

---

---

---

---

---

---

---

---

---

---



## Les AES chez les élèves

Comparaison des moyens de protection au moment de l'AES  
(élèves / non élèves) en 2008

Moyens de protection	Pourcentage élèves (%)	Pourcentage non élèves (%)	P*
Port de gants	61,0	54,2	NS
Présence d'un conteneur à portée de la main	47,0	37,7	NS

19

---

---

---

---

---

---

---

---

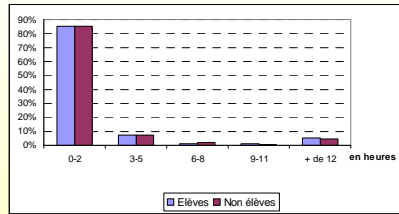
---

---



## Les AES chez les élèves

Comparaison des délais de prise en charge des AES  
(élèves / non élèves) en 2008



20

---

---

---

---

---

---

---

---

---

---



## Les AES chez les élèves

Comparaison des mesures prises post-AES (élèves / non élèves) en 2008

Soins immédiats	Elèves	Non élèves	P*
	Pourcentage (%)	Pourcentage (%)	
Lavage immédiat	91,3	88,3	NS
Utilisation d'un antiseptique	87,5	85,6	NS
Examen sérologique initial	94,7	94,2	NS
Suivi sérologique	88,3	84,6	NS
Prophylaxie initiée	94,3	91,9	NS

21

---

---

---

---

---

---

---

---

---

---



## Les AES chez les élèves

### Conclusion

- Incidence des AES chez les élèves (2,9 pour 100 élèves en 2008) significativement plus élevée que chez les non élèves (1,8 pour 100 élèves).
- Pas d'augmentation significative entre 2004 et 2008 de l'incidence des AES chez les élèves.
- Des caractéristiques plus fréquentes chez les élèves :
  - piqûres lors d'injections plus fréquentes,
  - au cours de manipulations d'aiguille
  - dans les services de médecine et de chirurgie.
  - **MAIS**
    - le respect des pratiques de prévention (gants, collecteurs...)
    - et les soins apportés après l'AES (lavage immédiat, ATS, sérologies +/- prophylaxie...) sont comparables à celles des non élèves.

---

---

---

---

---

---

---

---

---

---



## AES-Raisin national

- 626 établissements de santé, 15 605 AES inclus [2007]
  - 7,5 pour 100 lits : ~33 600 AES par an (France) sur la base de 440 000 lits (contre 8 en 2006)
- **par type d'exposition**
  - piqûres / coupures : N= 12 572 (81%)
  - 48% liés au non-respect des précautions standard
- **taux d'incidence par profession**
  - Infirmières (IDE, IA+IBODE) : 7 pour 100 ETP
  - AS : 1,8 pour 100 ETP
  - Médecins : 2,5 pour 100 ETP
- **Valorisation par des analyses spécifiques**
  - AES et sage-femmes (CCLIN Sud-Est)
  - AES et matériel de sécurité (GERES)
  - AES chez les élèves ? Prolongation du travail initié au CCLIN Ouest....

Vincent A et al. Les AES chez les sages-femmes. Abstract CLO6, SFHH 2005

---

---

---

---

---

---

---

---

---

---



## PROPIN 2009-2013

**Objectif quantifié** : diminution de 25% de l'incidence des AES (pour 100 lits) globalement et pour chaque catégorie d'ES

*A partir des données AES RAISIN (réf 2008)*

---

---

---

---

---

---

---

---

---

---